

10.2 Harmonische Analyse – Zusammenfassung

Nachfolgend eine zusammenfassend Übersicht sämtlicher Analyse-Angaben der TIA-Theory.

Diatonik

Diatonische Zentren werden mit der Angabe eines Dreiklangs in einem Kreis markiert ([1.9 Diatonik](#)).

diatonisches Zentrum B \flat Dur

Stufenbezeichnung

Die Stufenbezeichnung der Chords erfolgt mit römischen Ziffern und der Angabe Extensions.

Stufenangaben mit römischen Ziffern und Chord-Extensions

Aufgelöste Dominante

Eine korrekt auflösende Dominante wird mit einem geschwungenen Pfeil auf die aufgelöste Stufe markiert ([5.3 Die Dominante](#)).

auflösende Dominante

Related Two

Ein etablierter Related Two wird mit einer Klammer zur Dominante markiert ([5.5 Related Two](#)).

Related Two

Secondary Dominant

Nach einem dem Schrägstrich wird in römischen Ziffern die Stufe angegeben, auf die sich die Dominante auflösen kann ([6.1 Secondary Dominant](#)).

The diagram illustrates Primary and Secondary Dominants on two staves. The top staff is in C major (C) and shows: G⁷ (V⁷/I) resolving to C^{Δ7} (I^{Δ7}), A⁷ (V⁷/II) resolving to D⁻⁷ (II⁻⁷), B⁷ (V⁷/III) resolving to E⁻⁷ (III⁻⁷). The bottom staff is in F major (F) and shows: C⁷ (V⁷/IV) resolving to F^{Δ7} (IV^{Δ7}), D⁷ (V⁷/V) resolving to G⁷ (V⁷), E⁷ (V⁷/VI) resolving to A⁻⁷ (VI⁻). Red text below reads: "Stufenbezeichnung nach Schrägstrich".

Extended Dominant

Bei Extended Dominants wird ausschliesslich die Angabe der Secondary Dominant mit Zielstufe nach dem Schrägstrich verwendet. Die korrekt aufgelösten Dominanten werden mit Pfeilen markiert ([6.2 Extended Dominant](#)).

The diagram shows a sequence of chords in C major: C^{Δ7}, B⁷, E⁷, A⁷, D⁷, G⁷, C^{Δ7}, G⁷. Red arrows indicate resolutions: B⁷ to C^{Δ7} (V⁷/III), E⁷ to A⁷ (V⁷/VI), A⁷ to D⁷ (V⁷/II), D⁷ to G⁷ (V⁷/V), G⁷ to C^{Δ7} (V⁷/I), and G⁷ to C^{Δ7} (V⁷/I). Red text below reads: "Secondary Dominants mit Zielstufen und Pfeilen".

Substitute Dominant

Eine Substitute Dominant wird mit subV⁷ bezeichnet, die korrekte Auflösung wird mit einem geschwungenen gestrichelten Pfeil zur aufgelösten Stufe markiert ([6.3 Substitute Dominant](#)).

The diagram shows a sequence of chords in B-flat major (B^b): C⁻⁷, B⁷, B^{bΔ7}, E^{bΔ7}. A dashed curved arrow points from B⁷ to B^{bΔ7}, labeled "subV⁷". Below the staff, red text reads: "Bezeichnung „sub“ und gestrichelter Pfeil".

Primary und Secondary Substitute Dominant

Nach einem dem Schrägstrich wird in römischen Ziffern die Stufe angegeben, auf die sich die Dominante auflösen kann ([6.4 Substitute Secondary Dominant](#)).

Primary Substitute Dominant Secondary Substitute Dominants

sub V⁷/I I^{Δ7} sub V⁷/II II⁻⁷ sub V⁷/III III⁻⁷

sub V⁷/IV IV^{Δ7} sub V⁷/V V⁷ sub V⁷/VI VI⁻⁷

Extended Substitute Dominant

Die Stufen bei Extended Substitute Dominant werden wie bei den Substitute Dominants markiert. Eine um einen Halbtorschritt nach unten korrekt aufgelöste Substitute Dominant wird mit einem gestrichelten Pfeil markiert ([6.5 Extended Substitute Dominant](#)).

Substitute Secondary Dominants mit Zielstufen und Pfeilen

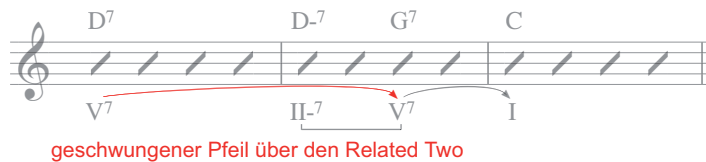
Related Two bei Substitute Dominant

Ein Related Two, der sich ein Halbton oberhalb der nachfolgenden Substitute Dominant befindet, wird mit einer unten liegenden gestrichelten Klammer markiert ([6.3 Substitute Dominant](#)).

gestrichelte Klammer

Delayed Resolution

Der Pfeil zieht über den gleichnamigen II⁻⁷ auf die Dominante des nachfolgenden Two-Fives ([5.9 Delayed Resolution](#)).



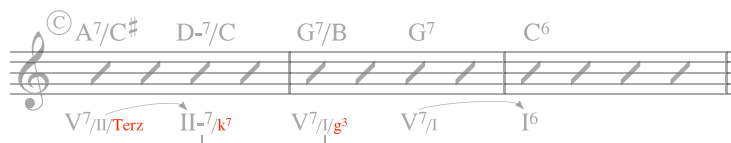
bVII⁷ Dominant

Eine bVII⁷ Dominante, die sich um einen Ganzton aufwärts auf Stufe I auflöst, wird mit einem geschwungenen Pfeil nach oben markiert ([6.7 bVII⁷ Dominant](#)).



Umkehrungen

Bei Umkehrungen wird nach einem Schrägstrich das Intervall des tiefsten Tons genannt. Dabei spielt es keine Rolle, ob der Name des Intervalls ausgeschrieben oder dessen Abkürzung angegeben wird.



Wichtig!

Eine harmonische Analyse scheint eine relativ kopflastige Angelegenheit zu sein, bei der oftmals vergessen wird, dass das zu analysierende Material **MUSIK** und **KLANG** ist!

Wenn du bei der Analyse von komplexen oder schwierigen Stellen auch die klingenden Chord Progressions einbeziehst, dann erzielst du meistens logischere Ergebnisse.

Falls du dir die Chord Progressions nicht selber auf dem Piano oder der Gitarre vorspielen kannst, dann lass dir sie von Tools wie iReal Pro, Band In A Box oder ähnliche vorspielen.